

**Jesteś niepełnosprawny i chcesz się uczyć, pracować? – uzyskasz pomoc**



**Rozmowa z Adamem Wińskim, dyrektorem Oddziału Podlaskiego Państwowego Funduszu Rehabilitacji Osób Niepełnosprawnych (PFRON)**

**– Niepełnosprawność, fizyczna czy umysłowa, stwarza w życiu dodatkowe bariery i trudności, których nie doświadczają ludzie w pełni sprawni. Osobom z różnymi dysfunkcjami, np. niewidomym, głuchoniemym czy poruszającym się na wózkach, o wiele trudniej przychodzi zdobywanie wykształcenia i pracy. Dobitnie o tym świadczą nawet suche statystyki.**

Adam Wiński: W całym kraju wskaźnik zatrudnienia osób niepełnosprawnych jest bardzo niski, wynosi tylko około 13 proc., a stopa bezrobocia jest znacznie wyższa niż dla ogółu społeczeństwa. Ostatnio w ogólnej skali wynosiła około 17 proc., a w przypadku niepełnosprawnych – prawie 21 proc. Osobom tym dużo trudniej znaleźć zatrudnienie, bo ciągle w pracodawcach – można powiedzieć w sferze psychologicznej – tkwią uprzedzenia. W podświadomości mają zakodowane, że osoba niepełnosprawna będzie słabszym pracownikiem, że jego praca będzie mniej efektywna niż osoby pełnosprawnej. Drugą przyczyną wysokiego bezrobocia, to niski odsetek osób niepełnosprawnych z wykształceniem wyższym, otwierającym łatwiejszy dostęp do zatrudnienia, także na ogólnym rynku pracy. Nadal duża część uczelni wyższych, publicznych i prywatnych,

# Szansa na aktywne życie

nie rozwiązała problemu barier architektonicznych dla osób na wózkach czy odpowiedniego wyposażenia i pomocy naukowych, na przykład dla osób niewidomych. Na szczęście, dziś już technologia wychodzi naprzeciw ludziom niepełnosprawnym, umożliwiając zdobywanie wykształcenia metodą on-line, za pomocą internetu, ale to nie zastąpi w pełni bezpośredniego kontaktu z wykładowcami.

## Praca w urzędach, w policji

**– PFRON wychodzi z różnymi programami – adresowanymi zarówno do instytucji i organizacji pozarządowych jak też bezpośrednio do osób indywidualnych – których celem**



Kierownik  
Działu  
Realizacji  
Pomocy  
Publicznej

Małgorzata Lawda

**jest wspomaganie rehabilitacji zawodowej i społecznej osób niepełnosprawnych. A więc z jednej strony – pomoc w zdobywaniu wykształcenia i zawodu, z drugiej – w zatrudnianiu osób niepełnosprawnych. Jest kilka takich programów. Może najpierw proszę przedstawić programy skierowane do instytucji i organizacji pozarządowych.**

– Od czterech lat funkcjonuje program pod hasłem „Osoby niepełnosprawne w służbie publicznej”, adresowany do dwóch grup odbiorców: administracji publicznej (urzędy wojewódzkie i podległe im agendy) oraz do jednostek samorządu terytorialnego. W przypadku administracji publicznej celem jest dofinansowanie lub refundacja kosztów wyposażenia nowych miejsc pracy dla osób niepełnosprawnych – maksymalnie na jedno miejsce do 15 tysięcy zł.

Natomiast jednostki samorządowe – urzędy miejskie, gminne – mogą występować o dofinansowanie lub refundację kosztów szkolenia osób niepełnosprawnych w miejscach pracy (maksymalna kwota, to 12,5 tys. zł na osobę). PFRON refunduje też koszty wynagrodzenia zatrudnionych osób niepełnosprawnych za 18 miesięcy od podjęcia pracy. Warunkiem korzystania z programu jest zobowiązanie się pracodawców do zatrudnienia tych osób przez co najmniej 42 miesiące. W Podlaskiem z programu korzysta Komenda Wojewódzka Policji, zatrudniająca pięć osób, a jednostki samorządowe (m.in. urzędy miejskie w Suwałkach i Białymstoku, urząd gminy w Grajewie, starostwa powiatowe w Bielsku Podlaskim i Kolnie) do końca zeszłego roku zatrudniły 11 osób. Zainteresowanie programem w instytucjach samorządowych wzrasta – w tym

roku wpłynęły już wnioski na dofinansowanie 15 miejsc pracy.

## **PARTNER czyli wsparcie projektów stowarzyszeń**

**– Jak wiadomo, pomaganiem ludziom niepełnosprawnym zajmuje się wiele stowarzyszeń, fundacji, organizacji kościelnych. Czy w takich działaniach mogą liczyć na wsparcie PRFON?**

Tak. Wsparcie różnych projektów, realizowanych na rzecz osób niepełnosprawnych płynie z programu PARTNER. Projekty te dotyczyć mogą kilkunastu obszarów działalności, m.in.:

- prowadzenia rehabilitacji w różnych typach placówek;
- organizowania szkoleń i warsztatów dla osób niepełnosprawnych, członków ich rodzin, opiekunów i wolontariuszy;
- organizowania imprez ponadlokalnych o charakterze sportowym, kulturalnym;
- wydawania wydawnictw i czasopism kierowanych do osób niepełnosprawnych;
- prowadzenia pomocy psychologicznej dla osób, które stały się niepełnosprawne (np. po wypadkach, poważnych operacjach).

Dofinansowanie ze strony PFRON może wynosić do 80 proc. wszystkich kosztów, bez limitu górnego. Na ten program przeznaczają się najczęściej pieniądze (np. w Oddziale Podlaskim PFRON – 2,5 mln zł) i wszystkie wnioski spełniające wymogi rozpatrywane są pozytywnie.

## **Pomoc z PEGAZA**

**– Przejdźmy do programów pomocy, z których korzystać mogą**



Alicja Rzyżyńska-Galicz

SOD; pomoc pracodawcom na pokrycie zwiększonych kosztów zatrudnienia osób niepełnosprawnych; PEGAZ 2003 – obszar A – pomoc osobom niepełnosprawnym w zakupie oprzyrządowania samochodu; PEGAZ 2003 – obszar B – pomoc osobom niepełnosprawnym w zakresie sprzętu komputerowego



Genowefa Bielska

PARTNER 2006 – wsparcie projektów realizowanych na rzecz osób niepełnosprawnych przez organizacje samorządowe

### **bezpośrednio osoby indywidualne. Zaczynamy od PEGAZA.**

– Najpierw istotna uwaga – z programów, kierowanych do osób indywidualnych, mogą korzystać tylko osoby z umiarkowanym i znacznym stopniem niepełnosprawności. Programy te nie obejmują osób mających orzeczenie o lekkiej niepełnosprawności. Wracając do pytania, z programu PEGAZ można uzyskać:

- pomoc w zakupie i montażu oprzyrządowania do posiadanego samochodu;
- dofinansowanie zakupu sprzętu komputerowego (do 90 proc. kosztów, zależnie od dochodów brutto na członka rodziny i z przeliczeniem według specjalnego algorytmu). Z tej formy pomocy mogą skorzystać uczniowie szkół ponadgimnazjalnych; dzieci i młodzież ze znacznym ubytkiem słuchu, które są uczniami; wszyscy, których niepełnosprawność spowodowana jest znacznym niedowładem obu kończyn górnych;
- pomoc w zakupie inwalidzkiego wózka o napędzie elektrycznym (1 proc. wkład własny, reszta – PFRON). Odbiorcy – to osoby niepełnosprawne z dysfunkcją kończyn dolnych i równocześnie górnych, co uniemożliwia poruszanie się na wózku o napędzie ręcznym.

### **Komputer dla Homera**

**– Ostatnio w mediach prezentowano sporo przykładów osób niepełnosprawnych, które odnalazły sposób na aktywne życie dzięki programowi „Komputer dla Homera”. Proszę przypomnieć, na czym ten program polega.**

– Odbiorcami tej pomocy są dzieci i młodzież oraz dorośli w wieku aktywności zawodowej, z dysfunkcją narządu wzroku (niewidomi

i niedowidzący). Mogą one otrzymać dofinansowanie na zakup podstawowego i specjalistycznego sprzętu komputerowego, np. reagującego na głos (przy niewielkim, 2 do 7 proc., wkładzie własnym, w zależności od rodzaju sprzętu) oraz na zakup urządzeń brajlowskich i lektorskich. Osoby, które otrzymają taką pomoc, mogą skorzystać także z bezpłatnego szkolenia w zakresie obsługi tego sprzętu. Program ten daje szansę zarówno nauki jak i pracy wielu osobom niewidomym i niedowidzącym, dlatego cieszy się w kraju dużym zainteresowaniem. W zeszłym roku w województwie podlaskim PRON podpisał 160 umów na taką pomoc, w tym roku wpłynęło 148 wniosków. Należy je składać w I kwartale.

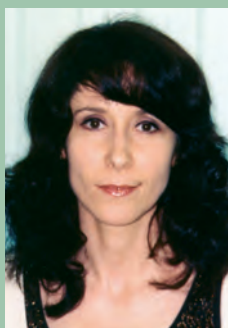
### **Dla studentów, doktorantów**

**– PFRON ma też specjalny program pomocy dla studentów?**

– Tak, to program równie popularny, co „Homer”, kierowany do osób niepełnosprawnych, na kształcenie ustawiczne, a więc do uczniów szkół policealnych, studentów, doktorantów. W zeszłym roku w województwie podlaskim korzystało z niego 170 osób, w tym roku 180 osób (w większości tych samych, kontynuujących studia). Pomoc obejmuje opłaty za naukę (czesne), zakwaterowanie, koszty dojazdów, zakupu przedmiotów niezbędnych do nauki (podręczniki, oprogramowania komputerowe itp.). Wysokość dofinansowania w semestrze nie może przekroczyć pięciokrotności najniższego wynagrodzenia.

### **Zachęty dla pracodawców**

**– Przypomnijmy na koniec uregulowania prawne, które**



Elżbieta Pomian

PARTNER 2006; SOD; OŚRODKI INFORMACJI DLA OSÓB NIEPEŁNOSPRAWNYCH; wczesna, wielospecjalistyczna, kompleksowa, skoordynowana i ciągła pomoc dziecku zagrożonemu niepełnosprawnością lub niepełnosprawnemu i jego rodzinie



Katarzyna Mirecka

PROGRAM wyrównywania różnic między regionami; STUDENT



Teresa Leszczyńska

PARTNER 2006 – współpraca z mediami

### **mają zachęcać pracodawców do zatrudniania osób niepełnosprawnych.**

– Podstawowym narzędziem zachęty jest, oczywiście, ekonomia. PFRON na podstawie ustawy o rehabilitacji zawodowej i społecznej oraz zatrudnianiu osób niepełnosprawnych dofinansowuje pracodawcom część wynagrodzenia, wypłacanego osobom niepełnosprawnym. Kwoty dofinansowania uzależnione są od stopnia niepełnosprawności danego pracownika. W przypadku lekkiego stopnia niepełnosprawności PFRON dopłaca 314,39 zł, umiarkowanego stopnia – 692,14 zł, a przy znacznej niepełnosprawności – 818,18 zł. W przypadku niepełnosprawności spowodowanej chorobą psychiczną, upośledzeniem umysłowym lub epilepsją oraz dla pracowników niewidomych dopłaty są wyższe i odpowiednio do stopnia niepełnosprawności wynoszą: 404,60 zł; 890,11 zł i 1051,95 zł.

Warto też wspomnieć, że podstawowym źródłem finansowania działalności Państwowego Funduszu Rehabilitacji Osób Niepełnosprawnych są wpłaty pracodawców, którzy zatrudniają co najmniej 25 pracowników, a nie osiągają wskaźnika 6-procentowego zatrudnienia osób niepełnosprawnych. A więc i w ten sposób przepisy mają motywować pracodawców do zatrudniania niepełnosprawnych. Jeśli zatrudniają więcej niż 6 proc., są zwolnieni z tych opłat.

*Rozmawiał: Sylwester Barski*



### **PFRON pomaga – bliższe informacje**

**Każda osoba niepełnosprawna może uzyskać pomoc, zwracając się do Oddziału Wojewódzkiego PFRON (w Białymstoku przy ul. Fabrycznej 2). Dokładny adres, godziny pracy i bliższe informacje o różnych formach pomocy a także uprawnieniach osób niepełnosprawnych można uzyskać na stronie internetowej [www.pfron.org.pl](http://www.pfron.org.pl) oraz pod bezpłatną infolinią 0800 533 335 (od poniedziałku do piątku w godz. 10–18).**



Marta Andruszkiewicz

PROGRAM  
STUDENT;  
PARTNER 2006



Marzena Andrzejewska

Kierownik  
Działu  
Kontroli  
i Windykacji



Aneta Sychowicz

Dział  
Kontroli  
i Windykacji